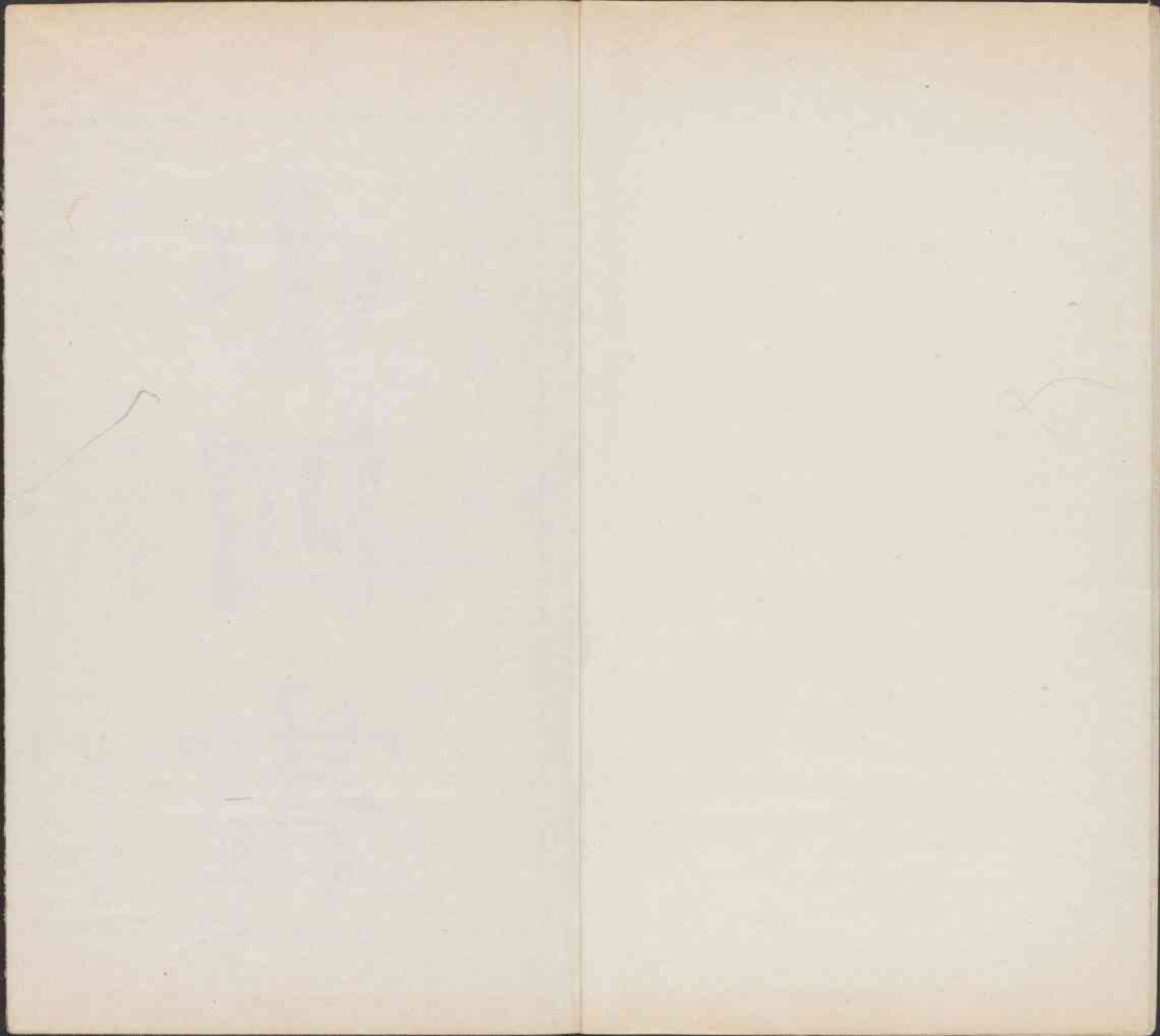


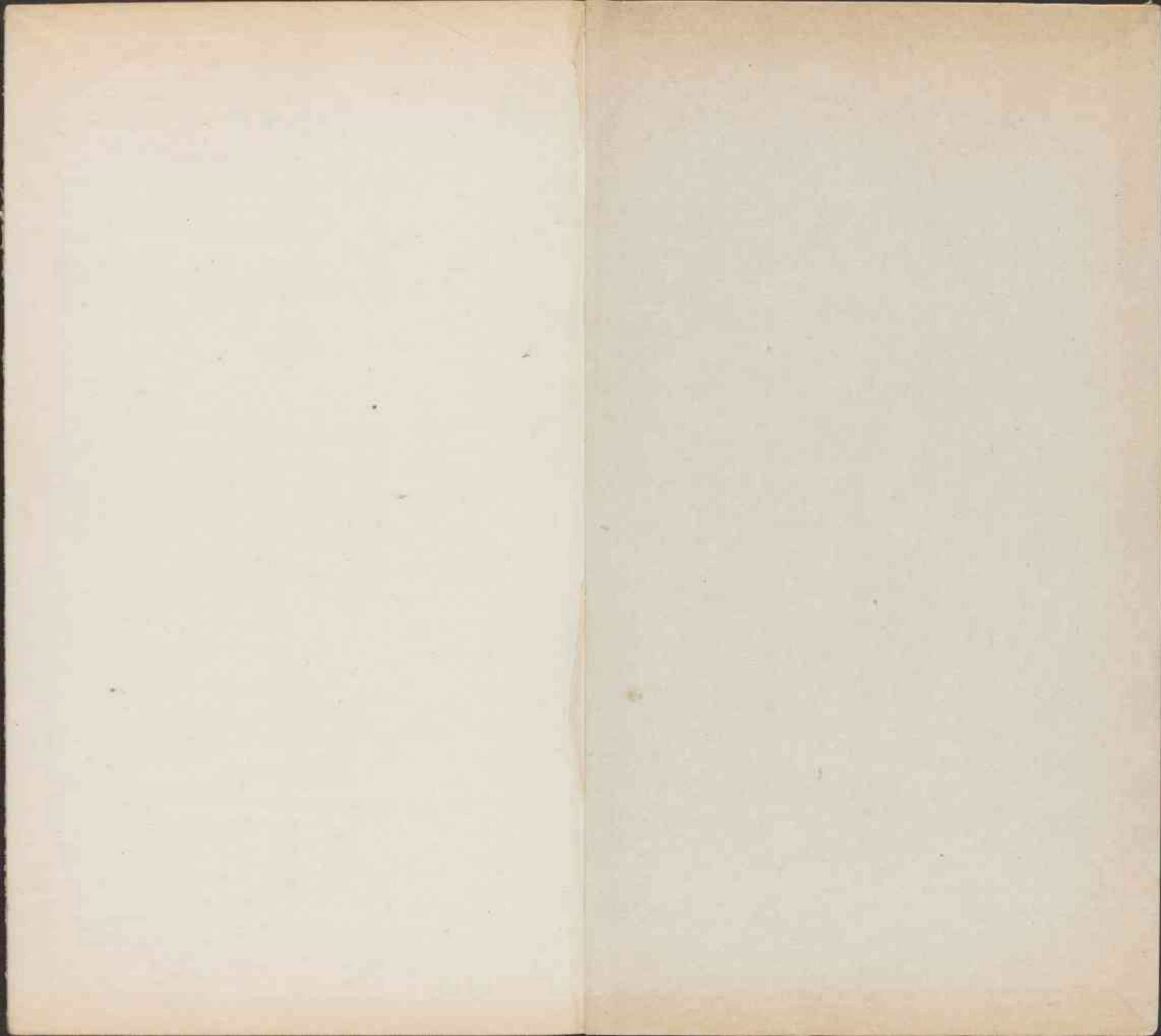
MOHRE JAPANESE LIBRARY
HARVARD-YENCHING INSTITUTE
AT HARVARD UNIVERSITY

JUL 29 1946

7516.1/2534







當湖陸稼書先生較訂

小四書

名物蒙求
歷代蒙求

性理字訓
史學提要

恒德堂重刊

小四書

小四書序

哈佛大學漢和
圖書館珍藏印

藏書印

上章困敦愚赴紫原書會與友朋商確
為齋生定讀書次序首蛟峯蒙求凡將
急就之儔也名物者小學之先也

有未備者

為續補之次勿齋字訓性理學問天人之道

治教之原也次陳先生歷代蒙求使知

古今朝代之畧次黃成性史學提要使
知傳統事迹之詳此四書者四字成言
童幼所便精熟融會宇宙在胸中矣然
後循序乎六籍之學歸趣乎孔孟之教
究極乎濂洛之說休日則事筆札而攷
蒼雅餘力則記名數而誦詩文

已上詳
見齋生

簿首

庶幾入門適道有序有條本末兼備

終始相成者矣夫讀書不可無注解然
注解與本文相離學者若不能以意相
附則非徒無益而適滋其惑故愚於諸
經書往往爲之旁注使學者但讀本文
而覽其旁注一過卽了無繁複之勞也

今此四書者或語約而事意多故旁注
不足則又表注於闌上使教者有所據
依而學者易於記憶此區區之至意也
旣脫藁刻之齋舍題曰小四書以別於
晦菴四書云歛朱升序

重刊小四書跋語

天下有當讀之書有當爲之事莫不自其幼稚時始失之
於幼稚而欲補之於壯長斯已扞格難成矣况終其身不
求所以讀之所以爲之者哉何謂當讀之書小學近思錄
四書六經諸史是也何謂當爲之事經書中所言孝弟馴
謹之行理民出政之方是也今人家子弟五六歲後無不
入學然所授啓蒙書數種皆非其所當讀者也讀非所當
讀由之不識禮義驕惰傲慢爲所不當爲而人才之壞自

此始矣

就數種中三字經稍切日用神童酒詩狂誕殊甚
十字文千家詩幼學須知故事白眉等皆不著緊

要無補養
正之功

是數書者皆當屏絕廢斥不令吟誦以長浮僞
何者俗言不去至言不出也當湖陸稼書先生爲當代名
儒輯宋元諸家著述爲小四書令於未讀小學前讀之今
之父師有愛其子弟者誠以是爲教旬月之間即可了辦
而入道之塗徑已明蓋名物蒙求今之爾雅也雖止於辨
別訓詁而事事要歸正理性理字訓經學之總修爲之次
第具焉歷代蒙求史學提要則通鑑綱目之津梁而得失
治亂之迹詳焉熟此四者以上接乎小學近思錄四書六
經諸史其有弗能通貫者鮮矣爲功無多得效甚大如此

奈何不勝其趨利欲速之念子弟纔識數十百字卽令讀

刪注四書摘要本經

以其出題目也故務期速
畢不然并此不讀之矣

古文則於

俗選本中割取熟爛之篇讀之尙不欲竟也平居聽其放
誕恣睢不加檢束讀書做人判然分爲兩事而其教爲場
屋應試之文則又割裂裝綴不以闡發聖賢之理爲主而
以塗飾主司之目爲工人人以為吾之子弟掇巍科取青
紫如拾芥耳孰知有得者亦有竟不得者其得者迷罔仕
路毫無設施其不得者悲歎窮廬不復自振蓋少不知學
則壯不知仕老不知教事有必至理所固然無足怪也嗚

呼由彼之說汨其性敗其身不得爲鄉黨自好之士而由
此之說則濬其學廣其才可以爲國家有用之儒孰爲愛
孰爲不愛必有能辨之者矣顧此書雲間舊刻板已漫漶
不可識辨因與朱生鉉增其音注別其品目精爲讐校重
付開雕以廣其傳而朱子童蒙須知讀書六條法溫公家
範故事擇言等其書皆所當讀其事皆所當爲而尤宜讀
之爲之於幼稚之時者也亦將漸次刊刻以公同志云

雍正十一年歲在癸丑清和月朔旦錫山鄒持雅曾唯書

小四書目錄

卷之一

名物蒙求

卷之二

性理字訓

卷之三

歷代蒙求

卷之四

史學提要 上

卷之五

史學提要 下

小四書目錄 終

右小四書五卷方蛟峰程勿齋陳定宇黃成性四先生所作先師 稼書陸先生所欲重梓以廣其傳者也先生嘗歎科舉之學盛而士風日陋特刊程氏分年日程一書示學者以古人問學之方其首卷所謂八歲未入學以前先讀性理字訓者卽此書之一種也蓋人之神智月異歲遷惟童而習之者終身不怠若此編卷帙無多而性命精微名物浩衍與夫歷代興衰治亂一寓目而已盡得其概由此悉依程氏分年法循序而深造之則本末具而體用該所謂蒙以養正者此書實爲之津梁矣辛酉秋

鳳翔

兄弟

從白門購得是書善本歸呈先生先生歎賞不置親為校
正擬即付之剞劂會以北行未果歸田後同學諸子與
翔兄弟謀共授梓復以請於先生先生欣然曰是予志也
刻成當以一言弁其首不意木壞山頽先生遽騎箕尾以
去鳳翔輩既痛哲人之萎而緬維師訓其表章垂範之意
有耿耿不可磨滅者敬登諸梨棗以成師志俾後之讀是
書者知先生之嘉惠勿學其功與方程四先生同不朽也
故敬述之以附簡末

康熙癸酉立夏後一日雲間後學趙

鳳翔魚裳
慎徽旂公謹識

小四書卷一

名物蒙求

各佛大學漢和
圖書館珍藏印

方公嚴州淳安人宋
理宗朝狀元號蛟峰
老人

方逢辰謨

三乾卦三畫皆奇象

天尊地卑

乾卦坤卦
乾坤定位

三坤卦三畫皆偶象

輕清爲天

質重而墜下
重濁爲地

△麗乎天者

日月星辰

潤以雨露

鼓以風霆

起

水氣自下而上

雲維何興 以水之升

如瓶溜

雨維何降 以雲之蒸

狂風旋轉

陽為陰繫 風旋颺回

為去聲 颺音標

陽為陰蓄 迸裂而雷

雷動

霽音察

惟霽斯虹 惟震斯電

氣散

凍結

散為煙霞 凝為雹霰

霽音薄 霰音線

雨冰曰雹 稷雪曰霰

陰氣凝固陽在外者不得入則周旋不捨而為風陽在內者不得出則奮擊而為雷霆張子云

午

斜

圓

缺

日中則昊 月滿則虧

昊同昊

往來進退 消息盈虛

天四際天頂揭起開明

時乎陽明 宇宙軒豁

日出時之風雨止時之月

白日青天 光風霽月

時乎陰濁 霧霧混茫

霧音蒙 曉於計 切音益

由有漸無曰消往也退也虛也由無漸有曰息來也進也盈也屋上尊為宙下覆為宇

天氣降地不應曰霧地氣發天不應曰霧

日光赫盛曰曦嫦娥竊藥奔入月星如彗帚曰彗星反常曰彗

曦娥受暄 彗孛生芒

入聲 位音益

是以聖人。抑陰崇陽。

詩防霰雪。易戒冰霜。

△麗乎地者。山川嶽瀆。

高平為原。窈深為谷。

山脊曰岡。山足曰麓。

邱言其高。阿言其曲。

詩云相彼雨雪先集。雜霰易曰履霜堅冰至。

流水曰川。大山曰嶽。水注海曰瀆。

窈音杳

脊音積

麓音六

土山為阜。大阜為陵。

巖崖島嶼。巘嶂岫岑。

孤峯峭壁。絕嶠平巒。

凡此之類。皆名為山。

滔滔者水。涓涓者泉。

激為灘瀨。深為潭淵。

崖音涯

島乃上

聲嶼音

序巘年

上聲岫

音就岑

鈕林反

峭七肖

切嶠橋

去聲

灘炭平

聲瀨音

賴潭徒

舍切音

雲

石立山上曰巖。山邊曰崖。小山在水中為島。在平地曰嶼。山如覆甑曰巘。山阻曰嶂。山有穴曰岫。山小而高曰岑。山鋒曰峰。山如城曰壁。山銳而高曰嶠。圓峯曰巒。

水淺而急曰灘。水流砂石上曰瀨。川流深滙曰潭。回水曰淵。水

勿

邊曰涯待渡處曰渚

有涯有渚 有源有流 渚詞上聲

渡口為津 沙磧為洲 磧音迹 沙石之積

池澤陂塘 渚汀浦溆 汀聽平聲 陂音卑

坎井波濤 皆隸乎水 井即井 濤音陶

小路為徑 通道為衢 衢音渠

鬧則市井 靜則郊墟 鬧鏡去聲

鑿地鍾水曰池止水為澤澤之障者曰陂池隄曰塘洲際曰渚平洲曰江小川入江潮汶所通曰浦小浦曰溆風蕩曰波洪波曰濤

城外曰郊平曠可居處曰墟

林圃苑囿 皆謂之園

畦疇壠畝 皆謂之田 畦音奚

高原下隰 西陌東阡

一耒之土 萬民之天 所仰望

尊為京都 卑為郡邑 州縣

高城深池 重關疊壁 重平聲

田間路東西曰阡南北曰陌

帝居

州縣

門關

城墻

洞庭彭蠡三苗恃爲險
嶠函谷秦恃爲險

洞庭湖鄱陽湖 三苗

嶠函谷關

蠡音禮
嶠音爻

吳起云在德不在險
孟子云地利不如人和

險不如德
地不如人

△中於天地
惟人最靈

全備

耳目鼻口
具人之形

天地之清氣

得其清者
聖人賢人

天地之濁氣

得其濁者
愚夫凡民

行貨曰商居貨曰賈

行商坐賈
技藝百工

賈音古

四民士農工商

是謂四民
各有所業

其爲士者
豪俊英傑

品第疏理

秩序五典
維持三綱

正

五典父子有親君臣
有義夫婦有別長幼
有序朋友有信
三綱君爲臣綱父爲
子綱夫爲妻綱

君臣以立
父子以匡

借王之道把持斯世

行

天下歸往

假之者霸

由之者王

些

治去聲

用之則治

不用則亾

四民之外

僧道醫卜

為人用而效工者

或為傭工

皂隸僮僕

人有十等玉公大夫士皂與隸僚僕臺左傳云

人生而羣

聚處

不可無教

君仁臣忠

父慈子孝

別而夫婦

信而友朋

人道之倫理

長上聲

長幼有序

是謂人倫

接

出而交際

師友主賓

和

入而親睦

伯叔弟兄

衆

諸姑姊妹

皆父黨親

姊音子

曰姨曰舅

母黨之姻

高祖曾祖

高曾祖父 在己身前

曾孫 玄孫

由己而後 子孫曾玄

其

是為九族 教人親親

妻父曰婚 壻父曰姻

同姓之親 宗族百世

異姓之親 姑舅甥壻

○生民有欲 ○無主則爭

乃立之君 輔以公卿

大夫及士 分職朝廷 朝音潮

外置諸侯 各治其民 治平聲

封國 立諸侯 改

封建一變 為郡為縣

郡守 縣令

吏

乃置守令 佐以丞掾 掾音硯

萬二千五百人為軍
五百人為旅

小爭則訟 大爭則兵

乃置軍旅 將帥專征

以禦蠻夷 以遏寇賊

凡此設官 皆為民極

△民物之初 同一太極

全者為人 偏者為物

極者屋脊棟之名高
上中正為人所尊仰
者
太極者理氣統會大
大尊高之稱

得其全者

物有知者 鳥獸之屬
物無知者 為草為木

椅桐梓杞 榧柟豫章

椴檜栝栢 皆材之良

楓柞梧楸 惟鄧林木

筠篁篠簜 惟渭川竹

椅桐皮梓實杞杞柳
榧似檉柟香楠豫章
即椴栴似樗而實檜
葉如杉身如栢栝葉
似松而大實似小栗

夸父追日渴死棄其
杖尸所漬生鄧木列
子云

筠竹青皮篁竹苗篠
竹箭篠大竹渭川竹
見史記貨殖傳

榧音便
柟音南

椴音春
栢音栝
楸音秋

鄧音去
藤音去
聲

筠音云
篁音黃
篠音小
簜音蕩

松栢後凋

屋桁

蒲柳先零

小薪

大則棟梁

小則薪蒸

椽長則剝

漆茂則剝

譬人有能

搜音宗

剝音枯

能不如拙

智不如愚

不可為才

自得其壽

臭椿

皂子木

樗音樞

櫟音歷

不才自壽

惟樗惟櫟

自取斫伐

長惡自伐

惟荆惟棘

荆棘之棘雜生荆中木尤多刺非酸棗之棘

桑柘可絲

麻枲可績

羅絲

苧

細為布

枲徒上聲

草木之功

此為第一

園林富貴

桃李穠華

木花落如雨

清明杏雨

寒食梨花

蜀地種

於唐時

海棠誇蜀

牡丹盛唐

芍藥花

宮旁

紫薇花

藥翻禁掖

薇對省郎

掖音亦

謝玄暉直中書省詩云紅藥當階翻

唐以中書為紫薇省
白居易詩云紫薇花
對紫薇郎

紫槿朱榴

棣棠石竹

槿花

金鳳花

含笑薔薇

鳳仙罌粟

罌粟音英

茶蘼架上

萱草庭前

茶音徒
蘼音靡

瑞香茉莉

山礬水仙

礬音煩

孰為幽貞

一掃浮麗

何靜潔

木犀

癭音渠

冬雪癭梅

秋風老桂

蘇子瞻山茶詩誰怜
兒女花散火冰雪中

南國山茶

散火雪霜

蘭生深林

自遯于荒

退藏 僻遠

濂溪愛蓮

陶潛愛菊

濂溪周子道學宗師
陶潛字淵明晉徵士
愛蓮詭出汙泥而不
染菊秋花似遺世者

蓮不受汙

菊拔流俗

夏葵向日

乃心太陽

形色 類

拒霜名木芙蓉

秋蓉拒霜

以質而章